

**Mateřská škola „Motýlek“ Liberec, příspěvková organizace
Broumovská 840/7, 460 01 Liberec 6**

ŠKOLNÍ VZDĚLÁVACÍ PROGRAM PRO PŘEDŠKOLNÍ VZDĚLÁVÁNÍ



„S motýlkem poznáváme svět“

Program vychází z RÁMCOVÉHO VZDĚLÁVACÍHO PROGRAMU, z programu ZAČÍT SPOLU, podmínek školy, práv dítěte, zkušeností z minulého roku, respektuje zájem a schopnosti dětí po stránce zdravotní i rozumové. Program je neustále doplňován podle aktuální situace. Školní vzdělávací program je platný od 1. 9. 2024.

čj: 1/ŠVP2025

Charakteristika školy

Předškolní zařízení:

Mateřská škola „Motýlek“ Liberec, příspěvková organizace,
Broumovská 840/7, Liberec 6 460 01

Adresa: PSČ 460 01, Liberec 6, Broumovská 840/7

IZO: 600 079 074

IČ: 72743221

DIČ: CZ72743221

Právní forma: Příspěvková organizace

Zřizovatel školy: Statutární město Liberec

Právní forma: obec, IČ 00 262 978

Nám. Dr.E. Beneše 1

460 59 Liberec 1

Škola zařazena do sítě: 15.2.1996

Kapacita školy: 195 dětí

Mateřská škola „Motýlek“ je osmitřídní mateřskou školou se školní jídelnou. Třídy se jmenují podle barevných motýlků. Modrásek, Bělásek, Žlutásek a Zelený motýlek. Dvě speciální třídy jsou zaměřeny na děti se SVP, jedna třída je pro 2-3leté děti. Škola je umístěna ve čtyřech dvoupodlažních pavilonech a pavilonu hospodářském. V každém pavilonu jsou dvě třídy. Každé slouží velká učebna a herna, kam se k odpolednímu spánku rozkládají lehátka, dále šatna, umývárna a WC.

Jídlo uvařené v hlavní kuchyni se dává v přílehlých kuchyňkách. Hlavní kuchyně je umístěna v hospodářské budově, kde je veškeré potřebné zázemí sloužící provozu mateřské školy, včetně prádelny a skladů. V této budově je i kancelář ředitelky školy a vedoucí školní jídelny. Pavilony jsou propojeny chodbou, kterou využíváme k instalaci výtvarných prací dětí naší MŠ.

Budova školy stojí uprostřed zahrady plné zeleně. Jsou zde pískoviště, prolézačky, lavičky i domečky. Vše pro příjemný pobyt dětí.

Provoz školy

Škola je otevřena denně od 6,30 do 16.30 hod.

Režim dne

6.30 hod.

- těšíme se do školky na své kamarády
- hrajeme si podle chuti
- cvičíme
- dopolední svačina
- povídání v ranním kruhu
- práce v centrech aktivit
- pobyt venku – hrajeme si na zahradě nebo jdeme na procházku

12.00 hod.

- oběd
- posloucháme pohádku na lehátku
- odpočíváme
- odpolední svačina
- hrajeme si, cvičíme, kreslíme
- jdeme domů

Zaměstnanci školy

Ředitelka školy: Bc. Martina Suchomelová

Zástupkyně ředitelky školy: Mgr. Jana Řípková

1.pavilon- Zelený motýlek

Olga Trtíková
Bc. Adéla Kotlářová

Bc. Viola Dufková
Ivana Sasková

uklízečka : Jana Stöhr

2.pavilon- speciální třídy- Bělásek

Mgr. Jana Řípková
Bc. Eliška Hájková

Bc. Petra Šikolová - speciální třída
Šárka Firstová
Asistentka pedagoga: Martina Bašura

uklízečka : Hana Pabišková

3. pavilon- Žlutý motýlek

Bc. Petra Krásná
Monika Suchomelová

Irena Hanzlová
Tereza Válková

uklízečka : Marcela Teubnerová

4.pavilon- Modrásek

Mgr. Štěpánka Háková - speciální třída
Lenka Staňková
Asistentka pedagoga: Monika Bittnerová

Bc. Tanita Vacková
Lenka Švecová
Školní asistentka: Ivana Havlová

školnice: Markéta Horňáková

údržbář: Ing. Zdeněk Suchomel

Školní jídelna: **Hospodárka a VPJ:** Ivana Vanerová

vedoucí kuchařka: Eva Gulyášová

kuchařka: Ludmila Králová, Pavlína Brethová

Charakteristika tříd

Třídy:	Věkové složení dětí	Zaměření, aktivity	Ped. obsazení
1.A 24 dětí	3-6 let	Estetické aktivity Praxe	Bc. A. Kotlářová O. Trtíková
1.B 24 dětí	3-6 let	Ekologická výchova	Bc. V. Dufková I. Sasková
2.A spec 12 dětí	3-6 let	Pohybové aktivity Praxe	Mgr. J. Řípková Bc. E. Hájková
2.B spec 12 dětí	3-6 let	Speciální aktivity Logopedie	Š. Firstová Bc. P. Šikolová
3.A 24 dětí	3-6 let	Pohybové aktivity Hudební aktivity Praxe	Bc. P. Krásná M. Suchomelová
3.B 24 dětí	3-6 let	Estetické aktivity Praxe	I. Hanzlová T. Válková
4.A 24 dětí	3-6 let	Speciální aktivity Logopedie Praxe	Mgr. Š. Háková L. Staňková
4.B 20 dětí	2-3 roky	Pohybové aktivity	Bc. T. Vacková L. Švecová

Specifika předškolního vzdělávání, metody a formy práce

Záměrem předškolního vzdělávání je rozvíjet každé dítě po stránce fyzické, psychické i sociální a vést je tak, aby na konci svého předškolního období bylo jedinečnou a relativně samostatnou osobností, schopnou (kompetentní, způsobilou) zvládat, pokud možno aktivně a s osobním uspokojením, takové nároky života, které jsou na ně běžně kladeny (zejména v prostředí jemu blízkém, tj. v prostředí rodiny a školy), a zároveň i ty, které ho v budoucnu nevyhnutelně čekají.

Instituce poskytující předškolní vzdělávání, resp. jejich učitelé, sledují při své práci tyto rámcové cíle (záměry):

1. rozvíjení dítěte, jeho učení a poznání

2. osvojení základů hodnot, na nichž je založena naše společnost

3. získání osobní samostatnosti a schopnosti projevit se jako samostatná osobnost působící na své okolí

Tyto rámcové cíle ve svém celku vyjadřují základní orientaci pro předškolní vzdělávání i každodenní práci učitele. Tyto cíle je třeba vnímat tak, že pokud jsou naplňovány, směřuje vzdělávání k utváření základů klíčových kompetencí, neboť zasahuje-li vzdělávání zároveň oblast poznatků, hodnot a postojů, získává dítě dovednosti mnohostrannější, dokonalejší a prakticky využitelnější. To je třeba mít na zřeteli nejen při tvorbě ŠVP, ale zejména ve vzdělávacím procesu samém. Učitel postupuje s plným vědomím, že tyto cíle jsou svým způsobem *univerzální, přirozené a všudypřítomné*; znamená to, že nejen při činnostech plánovaných, ale při nejrůznějších činnostech, situacích a za různých okolností působí učitel na dítě ve shodě se všemi rámcovými cíli (záměry), a že svým chováním, jednáním i svými postoji dítě ovlivňuje. Má na zřeteli, že tak může záměrné naplňování těchto cílů podporovat a že tomu zároveň také může – třeba i bezděčně – naopak bránit.

Klíčové kompetence

Klíčové kompetence reprezentují v současném vzdělávání cílovou kategorii vyjádřenou v podobě *výstupů*. V kurikulárních dokumentech jsou obecně formulovány jako soubory předpokládaných vědomostí, dovedností, schopností, postojů a hodnot důležitých pro osobní rozvoj a uplatnění každého jedince. Jejich pojetí i obsah vychází z hodnot přijímaných společností a z obecně sdílených představ o tom, které kompetence přispívají ke vzdělávání, spokojenému a úspěšnému životu člověka a k posilování funkcí občanské společnosti.

Kompetence představují soubory činnostně zaměřených a prakticky využitelných výstupů, které se propojují a doplňují, čímž se postupně stávají složitější, a tím i využitelnější (univerzálněji použitelné). Jejich osvojování je dlouhodobý a složitý proces, který začíná v předškolním vzdělávání, pokračuje v základním a středním vzdělávání a postupně se dotváří v dalším průběhu života.

Klíčové kompetence představují cílové stavy, k jejichž naplňování by mělo společně směřovat veškeré vzdělávání. Každá vzdělávací etapa v tomto směru přispívá svým dílem a každá je dalšímu rozvoji a zdokonalování těchto kompetencí otevřená. Ve všech etapách je jedním z cílů vzdělávání vybavit každého jedince souborem klíčových kompetencí na úrovni, která je pro něho dosažitelná.

Proto je snahou, aby klíčové kompetence tvořily neopominutelný základ vzdělávání na všech úrovních a aby k jejich vytváření směřoval a přispíval veškerý vzdělávací obsah i aktivity a

činnosti, které ve škole probíhají. Klíčové kompetence tak získávají ústřední pozici v rámcových vzdělávacích programech.

Již v předškolním věku dítěte jsou vytvářeny *základy klíčových kompetencí*, sice *elementární*, avšak důležité a významné nejen z hlediska přípravy dítěte pro započetí systematického vzdělávání, ale zároveň pro jeho další životní etapy i celoživotní učení. Dobré a dostatečné základy klíčových kompetencí položené v předškolním věku mohou být podstatným příslibem dalšího příznivého rozvoje a vzdělávání dítěte, nedostatečné základy naopak brzdou, která dítě na počátku jeho životní a vzdělávací cesty může znevýhodňovat. Proto předškolní vzdělávání o jejich vytváření cíleně usiluje.

Pro etapu předškolního vzdělávání jsou za klíčové považovány tyto kompetence:

1. kompetence k učení

2. kompetence k řešení problémů

3. kompetence komunikativní

4. kompetence sociální a personální

5. kompetence činnostní a občanské

Předpokládá se, že pro dítě předškolního věku mohou být dosažitelné klíčové kompetence v následující úrovni:

kompetence k učení

dítě ukončující předškolní vzdělávání

- soustředěně pozoruje, zkoumá, objevuje, všímá si souvislostí, experimentuje a užívá při tom jednoduchých pojmů, znaků a symbolů
- uplatňuje získanou zkušenost v praktických situacích a v dalším učení
- má elementární poznatky o světě lidí, kultury, přírody i techniky, který dítě obklopuje, o jeho rozmanitostech a proměnách; orientuje se v řádu a dění v prostředí, ve kterém žije
- klade otázky a hledá na ně odpovědi, aktivně si všímá, co se kolem něho děje; chce porozumět věcem, jevům a dějům, které kolem sebe vidí; poznává, že se může mnohému naučit, raduje se z toho, co samo dokázalo a zvládlo
- se učí nejen spontánně, ale i vědomě, vyvine úsilí, soustředí se na činnost a záměrně si zapamatuje; při zadané práci dokončí, co započalo; dovede postupovat podle instrukcí a pokynů, je schopno dobrat se k výsledkům
- odhaduje své síly, učí se hodnotit svoje osobní pokroky i oceňovat výkony druhých
- se učí s chutí, pokud se mu dostává uznání a ocenění

kompetence k řešení problémů

dítě ukončující předškolní vzdělávání

- si všímá dění i problémů v bezprostředním okolí; přirozenou motivací k řešení dalších problémů a situací je pro něj pozitivní odezva na aktivní zájem
- řeší problémy, na které stačí; známé a opakující se situace se snaží řešit samostatně (na základě nápodoby či opakování), náročnější s oporou a pomocí dospělého

- řeší problémy na základě bezprostřední zkušenosti; postupuje cestou pokusu a omylu, zkouší, experimentuje; spontánně vymýšlí nová řešení problémů a situací; hledá různé možnosti a varianty (má vlastní, originální nápady); využívá při tom dosavadní zkušenosti, fantazii a představivost
- užívá při řešení myšlenkových i praktických problémů logických, matematických i empirických postupů; pochopí jednoduché algoritmy řešení různých úloh a situací a využívá je v dalších situacích
- zpřesňuje si početní představy, užívá číselných a matematických pojmů, vnímá elementární matematické souvislosti
- rozlišuje řešení, která jsou funkční (vedoucí k cíli), a řešení, která funkční nejsou; dokáže mezi nimi volit
- chápe, že vyhýbat se řešení problémů nevede k cíli, ale že jejich včasné a uvážlivé řešení je naopak výhodou; uvědomuje si, že svou aktivitou a iniciativou může situaci ovlivnit
- se nebojí chybovat, pokud nachází pozitivní ocenění nejen za úspěch, ale také za snahu

komunikativní kompetence

dítě ukončující předškolní vzdělávání

- ovládá řeč, hovoří ve vhodně formulovaných větách, samostatně vyjadřuje své myšlenky, sdělení, otázky i odpovědi, rozumí slyšenému, slovně reaguje a vede smysluplný dialog
- se dokáže vyjadřovat a sdělovat své prožitky, pocity a nálady různými prostředky (řečovými, výtvarnými, hudebními, dramatickými apod.)
- se domlouvá gesty i slovy, rozlišuje některé symboly, rozumí jejich významu i funkci
- komunikuje v běžných situacích bez zábran a ostychu s dětmi i s dospělými; chápe, že být komunikativní, vstřícné, iniciativní a aktivní je výhodou
- ovládá dovednosti předcházející čtení a psaní
- průběžně rozšiřuje svou slovní zásobu a aktivně ji používá k dokonalejší komunikaci s okolím
- dovede využít informativní a komunikativní prostředky, se kterými se běžně setkává (knížky, encyklopedie, počítač, audiovizuální technika, telefon atp.)
- ví, že lidé se dorozumívají i jinými jazyky a že je možno se jim učit; má vytvořeny elementární předpoklady k učení se cizímu jazyku

sociální a personální kompetence

dítě ukončující předškolní vzdělávání

- samostatně rozhoduje o svých činnostech; umí si vytvořit svůj názor a vyjádřit jej
- si uvědomuje, že za sebe i své jednání odpovídá a nese důsledky
- projevuje dětským způsobem citlivost a ohleduplnost k druhým, pomoc slabším, rozpozná nevhodné chování; vnímá nespravedlnost, ubližování, agresivitu a lhostejnost

- se dokáže ve skupině prosadit, ale i podřít, při společných činnostech se domlouvá a spolupracuje; v běžných situacích uplatňuje základní společenské návyky a pravidla společenského styku; je schopné respektovat druhé, vyjednávat, přijímat a uzavírat kompromisy
- napodobuje modely prosociálního chování a mezilidských vztahů, které nachází ve svém okolí
- se spolupodílí na společných rozhodnutích; přijímá vyjasněné a zdůvodněné povinnosti; dodržuje dohodnutá a pochopená pravidla a přizpůsobuje se jim
- se chová při setkání s neznámými lidmi či v neznámých situacích obezřetně; nevhodné chování i komunikaci, která je mu nepříjemná, umí odmítnout
- je schopno chápat, že lidé se různí, a umí být tolerantní k jejich odlišnostem a jedinečnostem
- chápe, že nespravedlnost, ubližování, ponižování, lhostejnost, agresivita a násilí se nevyplácí a že vzniklé konflikty je lépe řešit dohodou; dokáže se bránit projevům násilí jiného dítěte, ponižování a ubližování

kompetence činnosti a občanské

dítě ukončující předškolní vzdělávání

- se učí svoje činnosti a hry plánovat, organizovat, řídit a vyhodnocovat
- dokáže rozpoznat a využívat vlastní silné stránky, poznávat svoje slabé stránky
- odhaduje rizika svých nápadů, jde za svým záměrem, ale také dokáže měnit cesty a přizpůsobovat se daným okolnostem
- chápe, že se může o tom, co udělá, rozhodovat svobodně, ale že za svá rozhodnutí také odpovídá
- má smysl pro povinnost ve hře, práci i učení; k úkolům a povinnostem přistupuje odpovědně; váží si práce i úsilí druhých
- se zajímá o druhé i o to, co se kolem děje; je otevřené aktuálnímu dění
- chápe, že zájem o to, co se kolem děje, činnost, pracovitost a podnikavost jsou přínosem a že naopak lhostejnost, nešikovnost, pohodlnost a nízká aktivita mají svoje nepříznivé důsledky
- má základní dětskou představu o tom, co je v souladu se základními lidskými hodnotami a normami i co je s nimi v rozporu, a snaží se podle toho chovat
- spoluvytváří pravidla společného soužití mezi vrstevníky, rozumí jejich smyslu a chápe potřebu je zachovávat
- si uvědomuje svá práva i práva druhých, učí se je hájit a respektovat; chápe, že všichni lidé mají stejnou hodnotu
- ví, že není jedno, v jakém prostředí žije, uvědomuje si, že se svým chováním na něm podílí a že je může ovlivnit
- dbá na osobní zdraví a bezpečí svoje i druhých, chová se odpovědně s ohledem na zdravé a bezpečné okolní prostředí (přírodní i společenské)

Úroveň kompetencí, obecně dosažitelná dítětem ukončujícím předškolní vzdělávání, vyjadřuje očekávaný vzdělávací přínos předškolního vzdělávání, tedy to, čím může mateřská škola přispět k výbavě dítěte pro celoživotní učení dříve, než dítě zahájí povinné školní vzdělávání. Soubor klíčových kompetencí je ve svém celku ideálem, k němuž většina dětí nedospěje a dospět nemůže. To ani není smyslem jejich formulování. Soubor klíčových kompetencí nabízí učitelům poměrně jasnou představu, kam směřovat, o čem usilovat. Slouží především k vymezení odpovídajícího vzdělávacího obsahu jako prostředku k jejich vytváření (na úrovni rámcové, popř. i školní).

Koncepce výchovně vzdělávací práce mateřské školy „Motýlek“

Vycházíme z Úmluvy o právech dítěte

Cílem výchovného působení v mateřské škole je kultivace osobnosti vlastní činností s vnější pobídkou, rozvoj sociálních vztahů a komunikace-prožít aktivní a šťastné dětství. Do ZŠ chceme předávat děti hravé, zvědavé, schopné komunikovat s učitelkou, bez vad řeči a se širokou slovní zásobou.

K dosažení tohoto cíle má nám napomoci Rámcově vzdělávací program společně s mezinárodním vzdělávacím programem „Začít spolu“

Výchovně vzdělávací práce

Časové uspořádání dne je ovlivněno pouze jídlem. Děti z celého pavilonu se setkávají při pobytu venku. Sourozenci se zařazují podle přání rodičů do jedné třídy nebo do jednoho pavilonu.

Mateřská škola má vypracován střednědobý plán jednotný (úkoly).

Projekt na tento rok je „S motýlkem poznáváme svět“. Jednotlivá témata jsou rozpracována do podtémat. Projekt je společný pro všechny třídy. Společně je vypracován. Učitelky ve třídách jednotlivá podtémata rozpracují do center aktivit podle RVP.

Každá třída má vypracován Třídní vzdělávací program.

Učitelky si připravují písemné plány do center aktivit. Způsob plánování se řídí metodikou programu „Začít spolu“ a RVP. Práce s dětmi, vč. individuálního plánování, se řídí **Oregonskou metodou hodnocení**, která je založena na hodnocení činnosti ne na hodnocení výsledku práce. Forma práce- převažuje individuální a skupinová. Forma je zcela podřízena smyslu činnosti. **Ranní kruh, práce v centrech aktivit.**

Začít spolu je alternativní vzdělávací program s důrazem na individuální přístup k dítěti a na partnerství školy a rodiny. Opírá se o konstruktivismus a teorie morálně kongnitivního vývoje dítěte. Je orientován na dítě.

Principy kurikula programu Začít spolu:

Individuální přístup k dítěti

Integrované učení hrou a činnostmi

Plánování a pozorování

Centra aktivit ve třídě

Aktivní účast rodin

Profesní a osobní růst pedagogů

Program ZaS vytváří základy pro tyto postoje, znalosti, dovednosti a schopnosti dětí:

Přijímat změnu a aktivně se sní vyrovnávat

Kriticky myslet a umět si vybrat

Rozpoznávat problémy a řešit je

Tvořivě myslet a pracovat, využívat představivost a vědět si rady

Přijímat zodpovědnost za vlastní rozhodnutí

Sdílet odpovědnost vůči obci, zemi, životnímu prostředí

Vzájemně spolupracovat a být tolerantní k individuálním, kulturním a etnickým odlišnostem

1. Spolupráci mateřské školy s rodinou chápeme jako základ naší práce. Poskytujeme dětem co nejširší pomoc při přechodu z úzkého kruhu rodiny do širšího společenství v MŠ.

-Při zápisu si dítě spolu s rodiči může prohlédnout třídu MŠ. Dítě se seznámí s prostředím třídy a pod. **Den otevřených dveří probíhá individuálně.**

-Před nástupem využíváme „zvykací dobu“ kdy je dítě po dohodě s učitelkou ve třídě podle individuální potřeby několik hodin až do doby než si zvykne a může být v zařízení po dobu potřebnou.

-Snažíme se o co největší informovanost rodičů o životě mateřské školy.

2. Komunikaci chápeme jako základ vývoje mezilidských vztahů. Vedeme děti ke vzájemné ohleduplnosti, vnímat potřeby a přání druhých, přiměřeným způsobem projevovat vlastní názory, přání a pocity. Základem je správná výslovnost dětí.

Logopedické péči se věnuje druhý pavilon. Jsou zde dvě speciální třídy logopedické. V každé třídě je zapsáno maximálně 12 dětí. V každé třídě pracují dvě kvalifikované učitelky. Kvalifikované učitelky vedou logopedickou péči pro všechny děti s vadnou výslovností v MŠ pod vedením logopedek ze SPC. S dětmi s lehkou logopedickou vadou pracují všechny učitelky ve třídách.

3. Uvědomujeme si, že období MŠ je velkou vývojovou epochou důležitou pro vytváření **prosociálních postojů a vlastností.** Ve třídách jsou zařazovány děti všech věkových skupin tak, že se děti vzájemně učí toleranci, soucítění a vzájemné pomoci. Jedině výchovou prosociálních vlastností můžeme kontrolovat agresivitu a vytvářet protiváhu jejímu zneužívání pro pozdější věk. Cílem není agresivitu potlačit, zrušit, vymýtit, ale kultivovat. Mám-li soucit, tak ji nepoužiji ke škodě někomu jiného. A o to nám jde. (Úzká spolupráce s OPPP a SPC).

4. Environmentální výchova - citlivý vztah k životnímu prostředí se vytváří již v tomto věku. Děti pomáhají při péči o školní zahradu, pozorují zaměstnance při péči o zeleň. Ve třídách děti pomáhají pečovat o květiny, přesazují sazeničky. Starší děti chodí na celodopolední vycházky, třídy jezdí na zimní a jarní výlety. Děti se seznamují se zajímavostmi svého okolí, nejméně jednou za rok podnikáme výlety do okolí vzdálenějšího. Společně s rodiči jezdíme každoročně na ozdravný pobyt do Chorvatska.

5. Vážít si svého zdraví, chránit a pečovat o něj je součástí programu včetně **prevence drogových závislostí.** Pravidelně cvičíme. Ve speciálních třídách máme rehabilitační míče, bazény, které jsou dětmi pravidelně využívány. Důležité je vést děti k odolnosti vůči stresům a zdraví škodlivým vlivům. Snažíme se přispívat k tvorbě podmínek pro tělesnou, duševní i společenskou pohodu dítěte po celou dobu pobytu v mateřské škole. Dětem je dopřáno spokojeně si pohrát, zacvičit si, pobýt na čerstvém vzduchu, přiměřeně si odpočinout. Pitný režim zajišťuje dostatečné množství tekutin. Oblékáme se přiměřeně podle počasí, děti si osvojují základní hygienické návyky. Pro pobyt venku mají děti k dispozici velkou zahradu plnou zeleně.

6. Rozvoj individuality dítěte s ohledem na jeho nadání, potřeby a zájmy, podporujeme zaměřením tříd na různé oblasti výchov. Děti mají možnost uplatnit se ve výtvarných nebo hudebních přehlídkách, účinkují na besídkách, seznamují se se základy AJ.

Plán spolupráce s rodiči

Spolupráce bude zaměřena zejména na úzký kontakt učitelek jednotlivých tříd s rodiči. Neformálním způsobem, t.j. rozhovory zapojovat rodiče do života MŠ a tím je získávat pro plnění společného cíle: **vše nejlepší pro jejich děti.**

Informace rodičům předáváme ve školních novinách „Motýlkoviny“, které budou i nadále každé rodině předávány první den v měsíci.

Obsah: informace o životě v MŠ, plánované akce tříd, narozeniny dětí, veselé příběhy, pedagogické informace a pod.

Členské schůzky: 1. Schůzka rodičů nově přijatých dětí /červen/ zajistí Bc. M. Suchomelová
2. Schůze na začátku školního roku
3. Rozloučení se školním rokem

Třídní schůzky:

Schůzka rodičů nově přijatých dětí /červen/ zajistí Bc. M. Suchomelová

Informativní podle potřeb tříd /2-3x v roce/

S ukázkou práce s dětmi -zapojit do práce a hry rodiče dětí /nejméně 2-3x do roka

Akce pro rodiče:

1. Výstavka prací dětí v oblasti VV a PV (Hanzlová)
2. Výstavka pomůcek, které MŠ používá ke své práci (při třídních schůzkách)
3. Beseda s pracovníci OPPP podle zájmu rodičů (Bc. Suchomelová ř.)
4. Beseda s učitelkou 1.třídy (Bc. Suchomelová ř.) podle zájmu ZŠ a rodičů

Další akce pro rodiče a děti jsou plánovány a organizovány v jednotlivých třídách v třídních vzdělávacích programech.

Poradenská činnost:

- V oblasti logopedie bude s dětmi pracovat L.Staňková, Mgr. Š. Háková, Bc. V Dufková - viz. plán speciální péče.
- Rodiče mohou po dohodě navštívit logopedickou třídu, kde jim učitelky poradí vhodný postup při odstraňování vývojových logopedických vad.
- Své připomínky a náměty mohou rodiče konzultovat s ředitelkou školy v průběhu celého dne.
- Rodiče mohou po dohodě navštívit třídu a zúčastnit se programu ve třídě buď jako asistenti nebo jako pozorovatelé.
- Pro rodiče je k dispozici odborná literatura.

Pomoc rodičů mateřské škole:

1. Sponzorská činnost
2. Práce asistentů ve třídě

Plán spolupráce s PPP

Již tradičně má naše MŠ velmi dobrou spolupráci s touto institucí, která nám dost pomáhá. Vždy začátkem roku hlásíme požadavky na vyšetření dětí. Většinou se snadno dohodneme.

- únor-návrhy na posouzení školní zralosti
- vyšetření dětí v MŠ
- jednou za rok provádí pracovnice OPMP pro rodiče besedu
- spolupráce v průběhu roku dle potřeby

Spolupráce se SPC

Velmi důležitou a prioritní se nám v posledním školním roce jeví spolupráce se SPC. Jde zejména o péči logopedickou.

- Vyšetření dětí navrhovaných do speciální logopedické třídy
- Pomoc při speciální péči o tyto děti
- Pravidelné i nepravidelné konzultace

Zajištění pedagogické praxe

Zajišťujeme praxi studentům TUL, středních škol a kurzů.

Všechny učitelky praxe vč. ředitelky školy se budou zúčastňovat všech besed a školení týkajících se pedagogické praxe.

Plán akcí mateřské školy na školní rok 2025/26

- ♣ Logopedická péče viz. příloha.
 - Plán logopedických tříd
 - Plán logopedické péče v kroužcích
 - Spolupráce s veřejností
- ♣ Poradna pro rodiče a jejich děti nezařazené v logopedických třídách. Jednou měsíčně ve středu od 15,30 do 16,30 hod v pavilonu Bělásek.

- ♣ Seznamování s AJ - kurzy lektora – podle zájmu rodičů.

- ♣ Kroužky: Maxík, Předškoláček, Logopedie

- ♣ Práce s interaktivní tabulí.

- ♣ Pravidelná návštěva filmových a divadelních představení-1x měsíčně.

- ♣ Sportovní odpoledne s Hip-Hop – dle zájmu rodičů.

- ♣ Cvičení na gymnastických míčích a rehabilitačním bazénku. Třída s rehabilitačním vybavením je k dispozici podle zájmu všem dětem.

- ♣ Velmi dobrá spolupráce se ZŠ zaměřená na postupný přechod z MŠ na ZŠ.

- ♣ Prezentace naší mateřské školy pro veřejnost -
 - Účast na výstavách, přehlídkách
 - Vítání občánků na radnici
 - Motýlkoviny
 - Facebook
 - Webové stránky školy

- ♣ Školní výlety, dopolední vycházky každý měsíc, koncem roku výlety do vzdálenějšího okolí.

- ♣ Společné akce rodičů a dětí- společné schůzky s pracovní náplní (dílny) společné výlety, soutěže, rozloučení se školáky

- ♣ Maškarní karneval

- ♣ Ozdravný pobyt v Chorvatsku - červen

Žij vyrovnaně-trochu se uč a trochu přemýšlej a každý den trochu maluj a kresli a zpívej a tancuj a hraj si a pracuj.

Stravování

Snažíme se o vyvážený jídelníček, jak ze strany kvality tak kvantitě v podobě zásad ověřené pestré výživy.

Vedoucí školního stravování: Ivana Vanerová

- 1. Pitný režim*-zajišťujeme vhodným výběrem tekutin dle momentální nabídky v podobě nízkokalorických nápojů a minerálek
- 2. Výdej jídel*- je zajištěn v optimálním čase dle individuálních potřeb dětí při dodržení přestávek mezi jídly 3-hod v kulturním prostředí. Děti používají přístroje.
- 3. Jídelníček* - je sestavován v duchu zásad pestré výživy s omezením živočišných tuků a cukrů.

Respektujeme individuální potřeby a zdravotní hlediska dětí.

Svačina se podává v 9 hod, odpolední svačina je po odpočinku dětí cca ve 14.30 hod. Před jídlem si děti pod dohledem učitelky myjí ruce mýdlem pod tekoucí vodou. Svačinu připravuje kuchařka do třídy, děti pod vedením učitelky si svačinu odebírají. Oběd se podává ve 12 hod (11,50 hod). Jídlo, které se vaří v hlavní kuchyni, se rozváží do 8 kuchyňek. Zde kuchařka dětem obědy vydává.



Podmínky vzdělávání

a) Věcné podmínky:

Herny MŠ jsou vybaveny dětským nábytkem a stěnami, které rozdělují prostor třídy tak, aby byly vytvořeny podmínky pro individuální či skupinové činnosti dětí, centra aktivit a přesto byl umožněn stálý dohled nad jejich bezpečností.

Nábytek je svou velikostí přizpůsoben dětem předškolního věku. Hračky a pomůcky jsou umístěny tak, aby je děti dobře viděly, mohly si je samostatně brát a zároveň je podle dohodnutých pravidel ukládaly zpět. Všechny pomůcky a hračky jsou během roku průběžně doplňovány dle potřeby. Herna slouží ke spontánním i řízeným činnostem v dopoledních hodinách (jsou zde vytvořeny centra aktivit – Domácnost, Kostky, Ateliér, Manipulační a stolní hry, Knihy a písmena, Pokusy a objevy, Písek a voda, Dramatické hry, Dílna, Hudba a pohyb

Velké prostory na chodbách MŠ umožňují vystavování mnoha dětských prací, čímž se děti aktivně podílejí na celkové výzdobě MŠ a napomáhají tak příjemnému a estetickému prostředí.

b) Životospráva

Protože se stravovací návyky obvykle upevňují již v prvních letech života dítěte a vhodný způsob výživy ovlivňuje nejen tělesný růst, ale i duševní vývoj, snažíme se v mateřské škole pomoci dětem s vytvářením rozumných stravovacích návyků. Poskytujeme jim plnohodnotnou stravu, která odpovídá dětskému organismu. Děti denně dostávají ovoce, zeleninu, mléko nebo mléčné výrobky, střídáme světlé pečivo a chléb s celozrnným. V nabídce upřednostňujeme drůbeží a rybí maso, ovocné a zeleninové saláty, obilné kuličky nebo musli tyčinky. S jídelníčkem se rodiče mohou seznámit na nástěnkách nebo na našich internetových stránkách.

Děti do jídla nenutíme, ale snažíme se vhodnou motivací, aby „nové“ jídlo alespoň ochutnaly.

Během dne dodržujeme pitný režim. Děti mají v průběhu celého dne k dispozici termosku s čajem nebo ovocnou šťávou a čistou vodu. Pokud mají děti žízeň, mohou se kdykoliv samostatně obsloužit, několikrát v průběhu dne jsou tekutiny nabídnuty učitelkou.

Denně se věnujeme pohybovým chvilčkám. Cvičení na náradí, s náčiním, relaxační a taneční hry, posilování a protahování svalů pozitivně ovlivňuje fyzickou a psychickou kondici dětí. Ke sportovním hrám a spontánnímu pohybu maximálně užíváme školní zahradu či sportovní areál ve ZŠ Broumovská. Snažíme se pro děti pořádat i delší turistické vycházky (doplněné vhodnou motivací).

Významnou složkou správné životosprávy je také otužování dětí, které podporujeme přiměřeným oblékáním, větráním místností i pobytem venku.

V denním programu respektujeme individuální potřebu spánku a odpočinku. Spát děti nenutíme, ale u všech považujeme odpočinek potřebný k regeneraci sil. Dětem, které nespí, nabídneme po krátkém odpočinku klidové aktivity (nesmí ovšem rušit děti spící). Během odpočinku dětí využíváme aromaterapie (např. oleje s eukalyptem, dětskou vůní apod.)

c) Psychosociální podmínky

Vstup do mateřské školy je prvním krokem dítěte do společnosti. Rozdílná situace v rodině a mateřské škole s sebou přináší zásadní změny v jejich životě. Dítě si musí v novém prostředí najít své místo, začlenit se do organizované skupiny a vytvářet nové vztahy. Proto je velmi důležitý kladný vztah učitelek a rodičů, založený na vzájemné důvěře. Pro snadnější přechod a začlenění dítěte v MŠ mateřská škola nabízí a vysvětluje význam adaptačního programu. Dobu adaptace volíme individuálně, vždy po vzájemné domluvě s rodiči.

Ve třídě se snažíme o přátelskou, radostnou atmosféru, kde se děti cítí spokojeně a bezpečně. Kladné vztahy mezi dětmi a učitelkami podporujeme též vzájemnou komunikací a spoluprací s rodiči.

Všechny děti mají rovnocenné postavení a žádné z nich není znevýhodňováno. Snažíme se o nenásilné zapojení všech dětí do hry vhodnou motivací, častou pochvalou posilujeme jejich sebevědomí, odvahu, schopnost vyjádřit svůj názor. Děti vedeme k vytváření kamarádských vztahů se všemi ostatními spolužáky, ke vzájemné pomoci a respektování individuálních potřeb a zvláštností jednotlivců.

Hra se prolíná téměř všemi činnostmi v mateřské škole. V předškolním období je nezastupitelná, rozvíjí všechny schopnosti dítěte, pomáhá mu získat nové zkušenosti a dovednosti.

Děti mají dostatek času na spontánní hru, na její dokončení (učitelka včas informuje o ukončení činnosti). Výtvary si děti mohou ponechat, učitelka jim je neuklízí bez jejich souhlasu. Dítě má též právo nabízenou hru odmítnout. Sezení u stolečků omezujeme jen na činnosti, které to nezbytně vyžadují.

Vzdělávání se uskutečňuje ve všech činnostech a v průběhu celého dne. Probíhá individuálně, ve skupinkách i v programově řízených činnostech a je založeno na přímých zážitcích dítěte. Poměr spontánních a řízených činností je v denním programu vyvážený, jednotlivé činnosti se střídají. Denní program je pružný a umožňuje reagovat na aktuální změny a potřeby dětí.

Každý den zařazujeme tělovýchovné chvílky, relaxační cvičení, hudebně pohybové hry a jazykové hříčky. Dětem dáváme dostatečný prostor pro tvořivost a samostatnost.

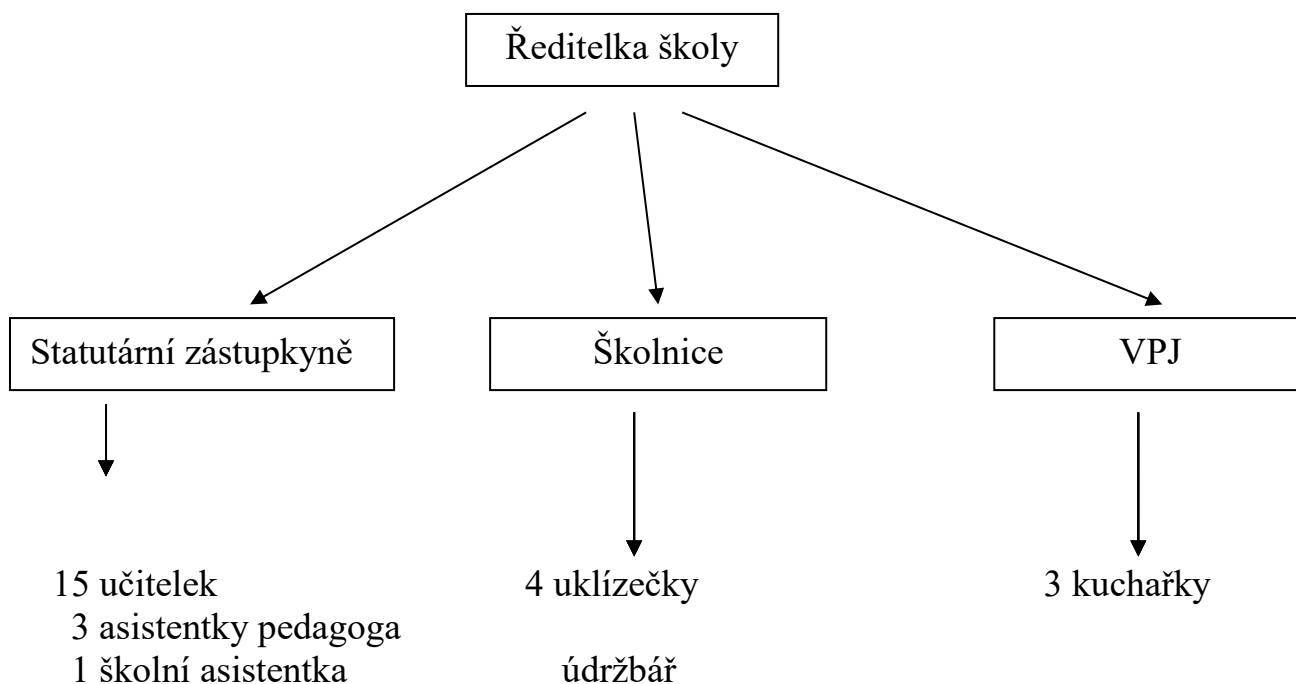
Dodržování pravidel chování nám usnadní naše soužití v mateřské škole, zajistí bezpečnost a psychickou pohodu. Tato nezbytná míra omezení dětské osobní svobody vyplývá z nutnosti dodržovat v MŠ potřebný řád, zároveň učí děti dodržovat pravidla soužití a slušného chování.

Vedeme děti k pochopení, že pravidla a společné dohody tu nejsou proto, aby nám kradly osobní svobodu, ale aby vymezovaly hranice vhodného či naopak nepřijatelného chování.

Řízení školy

- organizační řád a směrnice ředitelky mateřské školy vymezují jasná pravidla a kompetence zaměstnanců školy, důraz je kladen na týmovou práci, vzájemnou spolupráci a vytváření prostředí důvěry a otevřenosti
- ředitelka školy kontroluje a vyhodnocuje práci všech zaměstnanců, dle daných kompetencí se na řízení podílí i statutární zástupkyně ředitelky
- ve škole je funkční informační systém, pedagogické rady se konají 1x týdně, provozní porada před začátkem školního roku, pak dle potřeb školy
- všechny učitelky se podílejí na vypracování ŠVP
- kontrolní a evaluační činnosti zahrnují všechny stránky chodu MŠ
- spolupráce se zřizovatelem
- spoluúčast rodičů – spolupráce na základě partnerství - otevřenost, důvěra, podpora a porozumění

Schéma řízení školy



Přijímací řízení :

viz Školní řád a kriteria v Dokumentaci školy

Projekt na školní rok 2025/26

U nás doma

Maminčin svátek
Co kdo dělá
Moje tělo

BAREVNÝ PODZIM

V zahradě
V lese
Plískanice

VÁNOČNÍ SNĚNÍ

Přijde Mikuláš
Vánoce přicházejí



S MOTÝLKEM POZNÁVÁME SVĚT

JEDEME NA VÝLET

Když děti mají svátek
Co jezdí, létá, plave
Moje město

Jaro přichází

Jarní tání
Svátky jara
Na louce

ZIMA ČARUJE

Sněhulák
Zimní radovánky
Zvířátka v zimě
Masopust

Jednotlivé projekty učitelky rozpracují podle Rámcového programu pro předškolní vzdělávání, podmínek třídy, schopností dětí, individuálních plánů, v souladu s programem ZaS.

S motýlkem poznáváme svět.

Téma: Barevný podzim

Charakteristika integrovaného bloku:

Připravujeme pro děti co nejvlídnější, pěkně upravené prostředí s radostnou atmosférou, aby se cítily dobře. U nejmladší věkové skupiny se zpočátku zaměřujeme na hygienické a pracovní návyky, návyky správného chování a seznamování se navzájem. Dětem poskytujeme co nejširší prostor pro hru, posilujeme přirozené poznávací city (zvědavost, zájem, ...). Během celého dne respektujeme individuální potřeby dětí dle vzdělávacího programu Začít spolu. Učíme děti hrát si a pracovat s různými předměty a materiály, které jsou k dispozici v každém z center aktivit. Vytváříme a upevňujeme poznatky o živé a neživé přírodě a změnách, které se v ní odehrávají. Učíme je být citlivé nejen k přírodě, ale též k věcem a živým bytostem. Základním prostředkem k seznamování s přírodou jsou vycházky. Děti pozorují změny v přírodě, vnímají krásy podzimu, přírodní jevy, počasí, seznamují se s charakteristickými znaky podzimu. Součástí je i seznámení a vlastní prožívání tradic a dětských her, které k podzimu patří. Při výtvarných a pracovních činnostech v centrech aktivit využíváme přírodních materiálů, které podzimní příroda nabízí. Seznamujeme děti s různými texty, jejichž prostřednictvím rozvíjíme rozumové, mravní a estetické city (encyklopedie, pohádky, bajky, verše).

Podtémata:

- V zahradě
- V lese
- Plískanice



S motýlkem poznáváme svět.

Téma: **Zima čaruje**

Charakteristika integrovaného bloku:

Seznamujeme děti se změnami v zimní přírodě a navazujeme při tom na pozorování a poznatky, které získaly během podzimu (opadávání listů, holé stromy, odlet ptáků, péče o ptáky v zimě, krmítka). Provádíme pokusy se sněhem a ledem a rychlením větviček, vytváříme dekorativní vzory vyšlapáváním cestiček ve sněhu. Vedeme děti ke kultivovanému projevu (vánoční vystoupení) a k vyjadřování svých prožitků (slovně, výtvarně, pomocí hudby). Seznamujeme děti se zimními hrami a sporty, podněcujeme v dětech zájem o literaturu. Při četbě se zaměřujeme na příběhy s dětskými a zvířecími hrdiny, učíme je rozlišovat vtip a hloupost, dobro a zlo. Děti se dozvídají, že na světě nejsou jen hodní lidé, ale také to, že zlu je třeba se postavit. Těmito příběhy vštěpujeme dětem základní pravidla lidského soužití. Na každé třídě je dětská knihovna v centru knihy a písmenka, ke které mají děti denně přístup a podle svého zájmu si knihy vybírají, prohlíží a tím získávají poznatky z různých literárních žánrů.

Podtémata:

- **Sněhulák**
- **Zimní radovánky**
- **Zvířátka v zimě**
- **Masopust**



S motýlkem poznáváme svět.

Téma: **Vánoční snění**

Charakteristika integrovaného bloku:

Děti se seznamují se starými zvyky, tradicemi a obyčejí (adventní slavnost, mikulášská nadílka, strojení stromečku, vánoční besídky, výstava „Vánoce očima dětí“). Rozvíjíme estetické cítění (poslech koled a vánočních příběhů, výroba ozdob, svícíků, dárečků). Vedeme děti ke kultivovanému projevu (vánoční vystoupení) a k vyjadřování svých prožitků (slovně, výtvarně, pomocí hudby)

Podtémata:

- **Přijde Mikuláš**
- **Vánoce přicházejí**



S motýlkem poznáváme svět.

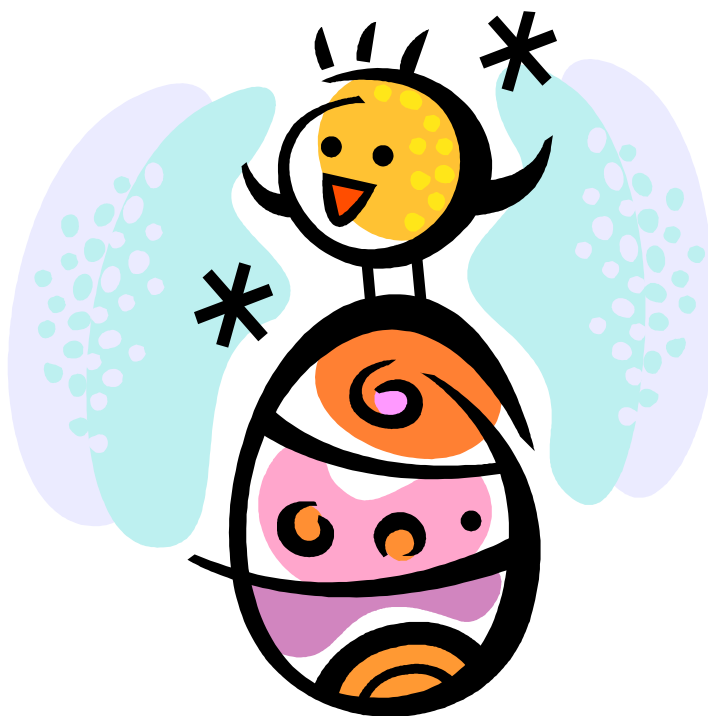
Téma: Jaro přichází

Charakteristika integrovaného bloku:

Všímáme si prvních projevů jara (teplý vítr a déšť rozpouští sněh, přilétají ptáci, na stromech se objevují pupeny). Pozorujeme květiny a seznamujeme se s cyklem růstu květin a rostlin. Symbolem jara jsou mláďata. Kromě pozorování a pojmenovávání se děti učí znát, kde zvířata žijí a co k životu potřebují. Zpíváme písničky o zvířátkách, modelujeme, kreslíme a čteme příběhy a pohádky, které následně reprodukuje a dramatizujeme. Upozorňujeme též na nebezpečí, které dětem hrozí při styku s cizími zvířaty. Vedeme je nejen k poznávání přírody samé, ale i k ochraně přírody, jako součásti světa. Navštěvujeme EKO centrum Divizna a Střevlák. V době velikonočních svátků seznamujeme děti s tradicí, zvyky a výrobky umělecké tvořivosti (pomlázky, kraslice, přednes a zpěv koled a účast na výstavě „Velikonoce očima dětí“). Vedeme děti k pracovním činnostem (úklid hraček, svého místa po výtvarných činnostech, úklid okolo pískoviště, hrabání zahrady), tím vytváříme kladný postoj k lidské práci.

Podtémata:

- Jarní tání
- Svátky jara
- Na louce



S motýlkem poznáváme svět.

Téma: **U nás doma**

Charakteristika integrovaného bloku:

Před oslavami dne matek hovoříme s dětmi o maminkách, posilujeme úctu a lásku nejen k matce, ale k celé rodině. Děti si též osvojují poznatky o místě, ve kterém žijí (návštěvy divadel, výstavy, historická místa ve městě), vytvářejí si poznatky o kultuře a umění a učí se mít rád prostředí, kde žijí.

Podtémata:

- **Maminčin svátek**
- **Co kdo dělá**
- **Moje město**



S motýlkem poznáváme svět.

Téma: **Jedeme na výlet**

Charakteristika integrovaného bloku:

V tomto období přenášíme většinu činností na školní zahradu, na louky, do lesa. Povídáme si o počasí, seznamujeme děti s vodou (potok, rybník, řeka) a jejími vlastnostmi, s tím, že lidé, zvířata i rostliny ke svému životu vodu potřebují. Při vycházkách a výletech na louku a do lesa poznávají děti různé druhy květin, trav a hmyzu. Upozorňujeme je na jakékoliv nebezpečí úrazu, které může ohrozit jejich zdraví. Seznamují se s částmi a funkcí lidského těla a důležitosti péče o zdraví. Snažíme se vytvářet a podporovat zdravé životní návyky (hygiena, stravování, protidrogová prevence). Pobytu venku využíváme k různým sportovním hrám a soutěžím, kde se děti učí dodržovat pravidla, spolupracovat, pomáhat si navzájem. K letnímu období patří i řada oslav. Svůj svátek si děti užívají při dětském dnu s rodiči na zahradě MŠ. Všechny akce, které pořádáme, jsou příležitostí pro upevňování prosociálních vztahů.

Podtémata:

- **Když děti mají svátek**
- **Co jezdí, létá, plave**
- **Moje tělo**



Výchovně vzdělávací plán

Stěžejní vzdělávací cíle, činnosti, očekávané kompetence tříd jsou vybrány s ohledem na specifickou práci v jednotlivých třídách a různorodého složení dětí týkající se věku a předpokladů.

Dítě a jeho tělo

Vzdělávací cíle

- rozvoj pohybových dovedností v oblasti hrubé i jemné motoriky (koordinace a rozsahu pohybu, pohyblivosti, dýchání apod.), ovládnutí pohybového aparátu a tělesných funkcí
- uvědomění si vlastního těla
- rozvoj a užívání všech smyslů
- podporovat fyzickou pohodu a zdravotní kulturu, zdravé životní návyky a postoje

Hlavní činnosti

- zdravotně zaměřené činnosti (vyrovnávací, protahovací, uvolňovací, dechová, relaxační cvičení) – *každodenní pohybové a logopedické chvílky*,
- smyslové a psychomotorické hry na rozvoj sluchového, zrakového, a hmatového vnímání
- lokomoční (chůze, běh, skoky a poskoky, hody, lezení) a jiné činnosti - *v rámci každodenních pohybových chviliek*
- hudební a hudebně pohybové hry a činnosti
- konstruktivní a manipulační hry, grafické činnosti, grafomotorika
- poznávací činnosti zaměřené k osvojení pojmů a poznatků o zdraví, lidském těle, bezpečí, tělovýchově a sportu zejména v rámci probíraných témat – *Když jsem nemocný, Moje tělo, Zimní sporty, Olympiáda*

Očekávané kompetence

- zvládnout základní pohybové dovednosti a prostorovou orientaci, běžné způsoby pohybu v různém prostředí (zvládat překážky, házet a chytat míč, užívat různé náčiní, pohybovat se ve skupině dětí)
- koordinovat lokomoci a další polohy či pohyby, zejména u dětí s většími problémy v oblasti koordinace, sladit pohyb s rytmem a hudbou
- ovládat koordinaci ruky a oka, v závislosti na věku dítěte, zvládat jemnou motoriku (zacházet s předměty denní potřeby, s drobnými pomůckami, s nástroji, náčiním a materiálem, zacházet s grafickým a výtvarným materiálem, např. s tužkami, barvami, nůžkami, papírem, modelovací hmotou, zacházet s jednoduchými hudebními nástroji apod.)
- chovat se tak, aby v situacích pro dítě běžných a jemu známých neohrožovalo zdraví, bezpečí a pohodu svou ani druhých - zejména u dětí hyperaktivních je důležité posilovat sebekontrolu, volní jednání, aby docházelo co nejméně ke konfliktnímu jednání a střetům s jinými dětmi.
- zvládnout sebeobsluhu, uplatňovat základní hygienické a zdravotně preventivní návyky, zejména u mladších dětí a dětí s opožděným psychomotorickým vývojem

Hlavní rizika

- zvýšená agresivita, nesoustředěnost
- narušená motorika hrubá i jemná, koordinace a prostorová orientace

Dítě a jeho psychika

Jazyk a řeč

Vzdělávací cíle

- rozvoj řečových schopností a jazykových dovedností **receptivních** (vnímání, porozumění, poslechu)
- rozvoj komunikativních dovedností (verbálních i neverbálních) – pragmatické roviny jazyka

Hlavní činnosti

- *společné logopedické chvílky, individuální náprava* - artikulační, řečové, sluchové a rytmické hry, hry se slovy, slovní hádanky, vokální činnosti
- *ranní kruh* - společné diskuse, rozhovory, individuální a skupinová konverzace (vyprávění zážitků, příběhů, vyprávění podle skutečnosti i podle obrazového materiálu, podle vlastní fantazie, sdělování slyšeného druhým apod.)
- komentování zážitků a aktivit, vyřizování vzkazů a zpráv
- poslech čtených či vyprávěných pohádek a příběhů – *každodenně před odpoledním odpočinkem na lehátku*
- sledování divadla – *návštěvy divadelních představení*
- vyprávění toho, co dítě slyšelo nebo co shlédlo
- přednes, recitace, dramatizace, zpěv – *nácviky básní, říkadel, písni k probíranému tématu, pásma na besídky Vánoce, Maminky mají svátek*
- prohlížení a „čtení“ knížek – *centrum Knihy a písmena*

Očekávané kompetence

- ovládat dech, tempo i intonaci řeči, správná výslovnost podle možností a věku dítěte
- porozumět slyšenému (zachytit hlavní myšlenku příběhu, sledovat děj a zopakovat jej)
- naučit se z paměti krátké texty (reprodukovat říkanky, písničky, pohádky, zvládnout jednoduchou dramatickou úlohu apod.) – výběr podle věku dítěte
- vyprávět příběh, pohádku – předškolní děti
- sluchově rozlišovat začáteční hlásky - 4 - 5 leté děti a koncové hlásky ve slovech – předškolní děti
- poznat a vymyslet jednoduchá synonyma, homonyma a antonyma
- sledovat očima zleva doprava
- rozlišovat některé symboly, porozumět jejich významu i jejich komunikativní funkci - předškolní děti rozlišovat i písmena, vyhledat stejné písmeno

Hlavní rizika

- častější oslabení a nevyzrálost dílčích funkcí (zrakové a sluchové percepce, oromotoriky, aj.)
- nezapomínat na důsledné rozlišování věku a individuálních zvláštností dítěte, sledovat vyzrálost ne pouze biologický věk

Poznávací schopnosti a funkce, myšlenkové operace, představivost a fantazie

Vzdělávací cíle

- rozvoj, zpřesňování smyslového vnímání
- rozvoj paměti, pozornosti, představivosti, fantazie

Hlavní činnosti

- přímé pozorování různých objektů i jevů – *vycházky a výlety za určitým cílem*
- motivovaná manipulace s předměty, zkoumání jejich vlastností – *v centrech*
- konkrétní operace s materiálem (třídění, přiřazování, uspořádání, odhad, porovnávání apod.) – *v centrech*
- smyslové hry, nejrůznější činnosti zaměřené na rozvoj a cvičení vnímání, zrakové a sluchové paměti a pozornosti apod.
- námětové hry a činnosti – *využívání co nejvíce přirozených, reálných pomůcek a materiálu, náměty využívající lidových tradic (Posvícení, Vánoce, Vítání jara)*
- hry nejrůznějšího zaměření podporující tvořivost, představivost a fantazii (hudební, taneční či dramatické aktivity) – *tematická pásma, prvky muzikoterapie*

Očekávané kompetence

- záměrně se soustředit na činnost a udržet pozornost přiměřeně dlouhou dobu
- pojmenovat většinu toho, čím je obklopeno
- chápat základní číselné a matematické pojmy, elementární matematické souvislosti a podle potřeby je prakticky využívat (porovnávat, řadit a třídit soubory předmětů podle určitého pravidla, orientovat se v elementárním počtu cca do šesti, chápat číselnou řadu v rozsahu první desítky, poznat více, stejně, méně, první, poslední apod.)
- chápat prostorové pojmy (vpravo, vlevo, dole, nahoře, uprostřed, za, pod, nad, u, vedle, mezi apod. v prostoru i v rovině), částečně se orientovat v čase – předškolní děti

Hlavní rizika

- oslabení pozornosti u většiny dětí ve speciální třídě,
- narušené komunikační schopnosti dětí se objevují výrazně v pragmatické rovině, vyjadřování

Sebepojetí, city, vůle

Vzdělávací cíle

- rozvoj schopnosti vytvářet a rozvíjet citové vztahy k okolí
- získání sebevědomí, sebedůvěry a relativní citové samostatnosti
- získání schopnosti řídit chování vůlí a ovlivňovat vlastní situaci

Hlavní činnosti

- činnosti zajišťující spokojenost, radost, veselí a pohodu
- činnosti nejrůznějšího zaměření vyžadující (umožňující) samostatné vystupování, vyjadřování, obhajování vlastních názorů, rozhodování a sebehodnocení

Očekávané kompetence

- přijímat pozitivní ocenění i svůj případný neúspěch a vyrovnat se s ním, učit se hodnotit svoje osobní pokroky
- vyvinout volní úsilí, soustředit se na činnost a kontrolovat ji, dokončit, co započalo
- zachytit a vyjádřit své prožitky (slovně, výtvarně, pomocí hudby, hudebně pohybovou či dramatickou improvizací apod.)

Hlavní rizika

- častější negativní hodnocení u problémových dětí
- spěch a nervozita, ne vždy dostatečná možnost dokončovat činnost v individuálním tempu

Dítě a ten druhý

Vzdělávací cíle

- utvářet vztahy dítěte k jinému dítěti, dospělému, k druhým lidem,
- rozvíjet jejich vzájemnou komunikaci,
- respektovat a tolerovat druhého,
- rozvíjet sociální citlivost

Hlavní činnosti

- sociální a interaktivní hry, hraní rolí, dramatické činnosti, hudební a hudebně pohybové hry
- společná setkávání, povídání, sdílení a aktivní naslouchání druhému
- hry a činnosti, které vedou děti k ohleduplnosti k druhému, k ochotě rozdělit se s ním, půjčit hračku, střídat se, pomoci mu, ke schopnosti vyřešit vzájemný spor apod.

Očekávané kompetence

- vhodným způsobem komunikovat s dospělými a dětmi
- oprostít se od nepřiměřených projevů sobectví vůči jinému dítěti, spravedlivě se s ním dělit o hračky, pomůcky, pamlsky, rozdělit si úkol s jiným dítětem apod.
- uplatňovat své individuální potřeby, přání a práva s ohledem na druhého (obhajovat svůj názor, přijmout jiný názor), přijímat a uzavírat kompromisy, řešit konflikt dohodou

Hlavní rizika

- častější střetávání dětí v různých konfliktních situacích
- snížené předpoklady u některých dětí chápat pocity druhých, rozlišovat správnost svého a cizího chování

Dítě a společnost

Vzdělávací cíle

- rozvoj základních kulturně společenských postojů, návyků a dovedností dítěte
- rozvoj kulturně estetických dovedností - výtvarných, hudebních, dramatických
- vytvoření základů estetického vztahu ke světu, k životu, ke kultuře a umění

Hlavní činnosti

- vytváření vkusného, esteticky vyváženého a podnětného prostředí
- přípravy společných zábav a slavností - zvyky, tradice (*Posvícení, Vánoce, Velikonoce*) narozeninové oslavy, sportovní akce, besídky pro rodiče
- výtvarné, hudební, hudebně pohybové činnosti - *ateliér, hudebně pohybové chvílky, zpívání a hraní na dětské rytmické nástroje, taneční kroužek*
- slovesné, literární a dramatické činnosti - *poslech pohádek, příběhů, veršů, hudebních skladeb a písní, sledování dramatizací*
- setkávání se s literárním, dramatickým, výtvarným a hudebním uměním mimo mateřskou školu, návštěvy kulturních a uměleckých míst a akcí zajímavých pro předškolní dítě – *návštěva divadelních představení, muzea, galerie, radnice, výstavy podle nabídky*

Očekávané kompetence

- uplatňovat základní společenské návyky ve styku s dospělými i s dětmi - *zdravit známé děti i dospělé, rozloučit se, poprosit, poděkovat, neskákat do řeči, požádat o pomoc, vyslechnout sdělení, uposlechnout pokyn apod.*
- adaptovat se na prostředí školy i jeho běžné proměny - *vnímat základní pravidla jednání ve skupině, podílet se na nich a řídit se jimi, podřídit se názoru skupiny, přizpůsobit se společnému programu, spolupracovat, přijímat autoritu*
- zvládat základní hudební dovednosti vokální i instrumentální - *zazpívat píseň, zacházet s jednoduchými hudebními nástroji, sledovat a rozlišovat rytmus*
- zvládat základní výtvarné činnosti - *kreslit, používat barvy, modelovat, tvořit a vyrábět z různých jiných materiálů, z přírodnin aj.*

Hlavní rizika

- špatné vzory chování některých dětí, napodobování dětmi, které nemají ještě vytvořenou povědomost o správném a nesprávném chování

Dítě a svět

Vzdělávací cíle

- vytváření vztahu k místu a prostředí, ve kterém dítě žije
- osvojování jednoduchých poznatků o světě a životě užitečných pro vytváření elementárního povědomí o přírodním, kulturním i technickém prostředí
- rozvoj pocitu sounáležitosti s živou a neživou přírodou, lidmi, společností, planetou Zemí

Hlavní činnosti

- přirozené poznávání rozmanitosti světa přírody, kultury i techniky - v prostředí mateřské školy – centra aktivity , vycházky do okolí, výlety
- zaměřené pozorování a sledování skutečných objektů, jevů a dějů z nejbližšího okolí – Centrum - Pokusy, objevy, vycházky, výlety
- manipulace a experimentace s různými materiály a surovinami – centra aktivity

Očekávané kompetence

- osvojit si elementární poznatky o sobě, o rodině, o vývoji, životě a činnostech člověka, o lidské společnosti, o soužití, zvycích a práci lidí, o přírodě a přírodních jevech, o technických přístrojích, se kterými se dítě setkává doma i ve svém okolí
- osvojit si elementární poznatky o místě, ve kterém žije, o své zemi a její kultuře, o jiných zemích a kulturách, o zeměkouli, o vesmíru apod.
- mít povědomí o významu životního prostředí (přírody i společnosti) pro člověka, uvědomovat si, že způsob, jakým se chová a žije, ovlivňuje jeho vlastní zdraví i životní prostředí

Hlavní rizika

- nedostatky ve vnímání některých dětí, paměti, pozornosti

Vzdělávání dětí se speciálními vzdělávacími potřebami

RVP PV vychází ve své základní koncepci z respektování individuálních potřeb a možností dítěte. Z toho důvodu je RVP PV základním východiskem i pro přípravu vzdělávacích programů pro děti se speciálními vzdělávacími potřebami, ať už jsou tyto děti vzdělávány v běžné mateřské škole, či v mateřské škole zřízené podle § 16 odst. 9 školského zákona.

Dítětem se speciálními vzdělávacími potřebami je dítě, které k naplnění svých vzdělávacích možností nebo k uplatnění a užívání svých práv na rovnoprávném základě s ostatními potřebuje poskytnutí podpůrných opatření. Tyto děti mají právo na bezplatné poskytování podpůrných opatření z výčtu uvedeného v § 16 školského zákona. Podpůrná opatření realizuje mateřská škola.

Pojetí vzdělávání dětí s přiznanými podpůrnými opatřeními

Rámcové cíle a záměry předškolního vzdělávání jsou pro vzdělávání všech dětí společné. Při vzdělávání dětí se speciálními vzdělávacími potřebami je třeba jejich naplňování přizpůsobovat tak, aby maximálně vyhovovalo dětem, jejich potřebám i možnostem. Snahou pedagogů je – stejně jako ve vzdělávání dětí, které speciální vzdělávací potřeby nemají – vytvoření optimálních podmínek k rozvoji osobnosti každého dítěte, k učení i ke komunikaci s ostatními a pomoci mu, aby dosáhlo co největší samostatnosti.

Při plánování a realizaci vzdělávání dětí s přiznanými podpůrnými opatřeními je třeba mít na zřeteli fakt, že se děti ve svých individuálních vzdělávacích potřebách a možnostech liší. Účelem podpory vzdělávání těchto dětí je plné zapojení a maximální využití vzdělávacího potenciálu každého dítěte s ohledem na jeho individuální možnosti a schopnosti. Při vzdělávání dítěte se speciálními vzdělávacími potřebami učitel zahrnuje do svých vzdělávacích strategií podpůrná opatření. Podpůrná opatření prvního stupně stanovuje mateřská škola. Od druhého stupně podpory jsou podpůrná opatření stanovována ŠPZ po projednání se školou a zákonným zástupcem dítěte. Pravidla pro použití podpůrných opatření školou a školským zařízením stanovuje vyhláška č. 27/2016 Sb.

Závazný rámec pro obsahové a organizační zabezpečení předškolního vzdělávání všech dětí vymezuje RVP PV, který je východiskem pro tvorbu ŠVP. Podle ŠVP se uskutečňuje vzdělávání všech dětí dané mateřské školy. Pro děti s přiznanými podpůrnými opatřeními prvního stupně je ŠVP podkladem pro zpracování **PLPP** a pro děti s přiznanými podpůrnými opatřeními od druhého stupně podkladem pro tvorbu **IVP**. PLPP zpracovává škola samostatně, IVP zpracovává škola na základě doporučení ŠPZ.

Důležitou podmínkou úspěšnosti předškolního vzdělávání dětí se speciálními vzdělávacími potřebami je nejen volba vhodných (potřebám dětí odpovídajících) vzdělávacích metod a prostředků, které jsou v souladu se stanovenými podpůrnými opatřeními, ale i uplatňování vysoce profesionálních postojů učitelů i ostatních pracovníků, kteří se na péči o dítě a jeho vzdělávání podílejí. Rozvoj osobnosti dítěte s přiznanými podpůrnými opatřeními závisí na citlivosti a přiměřenosti působení okolí mnohem více, než je tomu u dítěte, které není ve svých možnostech primárně omezeno. Proto je nutné vytvořit podmínky pro jejich pozitivní přijetí. K tomu je nutné, mimo jiné, navázat úzkou spoluprací s rodiči všech dětí, citlivě s nimi komunikovat a předávat potřebné informace.

Při vzdělávání dětí se speciálními vzdělávacími potřebami spolupracuje učitel s dalšími odborníky, využívá služby školských poradenských zařízení.

Individualizace přístupu k dítěti

Vycházíme z poznatků, které jsme nashromáždili, vycházíme z potřeb dítěte a jeho individuality. Pro vývoj dítěte je nezbytné včasné naplnění jeho individuálních potřeb, aby nedošlo ke ztrátám, které se později nedají napravit. Výchova v našich dvou speciálních třídách je otevřená, blíží se rodinné výchově a s rodinou jako rovnocenným partnerem spolupracujeme. Bereme v úvahu přístup, který zvažuje hlediska rozvoje osobnosti dítěte jak z individuální, tak ze sociální pozice. Uplatňujeme partnerský a konvergentní přístup sledující harmonický rozvoj individuality dítěte. Naším cílem je vstřícnost, přátelství, vzájemný respekt, milé prostředí, kde se cítíme dobře, bezpečně.

Snažíme se vytvořit společně místo s vlídným, ale pevným řádem s pravidly, kde mohou děti poznávat, zkoumat zákony lidského světa a přírody, kde se mohou svobodně projevit i chybovat a zároveň nést odpovědnost za své jednání a nacházet hranice ostatních.

Pro úspěšné vzdělávání dětí s příznanými podpůrnými opatřeními je potřebné zabezpečit (případně umožnit):

- uplatňování principu diferenciací a individualizace vzdělávacího procesu při plánování a organizaci činností, včetně určování obsahu, forem i metod vzdělávání;
- realizaci všech stanovených podpůrných opatření při vzdělávání dětí;
- osvojení specifických dovedností v úrovni odpovídající individuálním potřebám a možnostem dítěte zaměřených na samostatnost, sebeobsluhu a základní hygienické návyky v úrovni odpovídající věku dítěte a stupni postižení;
- spolupráci se zákonnými zástupci dítěte, školskými poradenskými zařízeními, v případě potřeby spolupráci s odborníky mimo oblast školství;
- snížení počtu dětí ve třídě v souladu s právními předpisy;
- přítomnost asistenta pedagoga podle stupně příznaného podpůrného opatření.

Vzdělávání dětí se speciálními vzdělávacími potřebami v mateřských školách zřízených podle § 16 odst. 9 školského zákona se uskutečňuje na základě školních vzdělávacích programů upravených podle speciálních vzdělávacích potřeb dětí.

CHARAKTERISTIKA SPECIÁLNÍCH TŘÍD

Mateřská škola „Motýlek“ má dvě speciální třídy, které jsou zaměřeny na vzdělávání dětí s potřebou podpůrných opatření a logopedii.

Do tříd jsou zařazovány děti s těžkými vadami řeči, závažnou poruchou vývoje, děti se souběžným postižením s více vadami, autismem nebo s poruchou chování a hyperaktivitou. Děti jsou do tříd vřazovány na základě vyšetření školského poradenského zařízení (SPC – Liberec, Turnov, Jablonec nad Nisou, PPP). Pracovníci těchto zařízení dále pedagogickým pracovníkům pomáhají vytvořit pro děti individuální vzdělávací plán a doporučují individuální postupy v jejich dalším rozvoji.

Všechny děti mají speciálně pedagogickou a logopedickou péči. Velkým přínosem je pomoc asistenta pedagoga, který od září 2016 ve speciálních třídách působí.

Vzdělávací program je postaven na individuálním přístupu s důrazem na rozvoj kognitivních funkcí, grafomotoriky, fonematického sluchu, předmatematické gramotnosti, řečového projevu, orientaci v prostoru a rozvoji slovní zásoby.

Usiluje se také o celkové zdraví dětí a jejich tělesný rozvoj. Kromě výše uvedeného se v rámci každodenního programu zařazují pohybové chvílky, prvky jógy, pohybové hry, cvičení na rehabilitačních míčích i overbalech., balančních pomůckách, rehabilitačních jezcích apod. Nechybí vycházky do přírody i polodenní výlety.

Pedagogové ve speciálních třídách se snaží individuálně vzdělávat a využívat nových materiálů a metod při reedukaci vad jednotlivých dětí podle diagnózy.

Důležitá je též spolupráce s rodiči, kteří se mohou na své dítě informovat při jeho každodenním převzetí. Konzultační středý pak slouží k logopedické prevenci.

Roční plán speciální a logopedické péče v MŠ „Motýlek“ na školní rok 2025/2026

Září

- seznámení nových dětí s prostředím MŠ a jejich postupné přivykání na režim dne, především na logopedické činnosti kolektivní a individuální
- zahájení průzkumu stavu výslovnosti a celkové mluvní úrovně dětí ve spec. třídě
- založení kartotéky pro zakládání dokumentačních materiálů o dětech ve spec. třídě
- zavedení karet pro dokumentování individuální logopedické péče ve spec. třídě
- vypracování ročních plánů artikulace a plánu pro rozvoj fonemického sluchu
- zjišťování znalostí, grafických schopností, prostorové orientace, motorické obratnosti atd. dětí ve spec. třídě
- provedení testů laterality dětí ve spec. třídě
- provedení orientačních sluchových zkoušek ve spec. třídě
- předání dotazníků rodičům a žádosti o foniatrické vyšetření či vyšetření na ORL
- zavedení pravidelného podávání informací rodičům o pedagogické i logopedické péči o děti ve spec. třídě formou týdně obnovovaných nástěnek v šatně
- rozpracování individuálních plánů ve spec. třídě
- vypracování plánu logopedické prevence pro všechny třídy na říjen

Říjen

- průzkum stavu výslovnosti u dětí v dalších třídách MŠ (rozdělení tříd mezi učitelky spec. tříd podle minulého školního roku)
- stanovení rozpisu logopedických kroužků jednotlivých tříd
- doplňování záznamů o dětech, kteří vyžadují logopedickou péči
- navázání užší spolupráce s rodiči – dle jejich zájmu vypracovávat pro děti „domácí úkoly“ (náprava výslovnosti, listy na rozvoj grafomotoriky, zrakového vnímání, matemat. představ atd.)
- pozvání rodičů do odpolední poradny pro rodiče dětí vyžadujících logopedickou nebo jinou speciální péči
- vyšetření dětí logopedkou ze Speciálně pedagogického centra pro vady řeči,
- navázání spolupráce s dalšími logopedy, ke kterým děti docházejí, odeslání nových dětí se závažnými poruchami řeči ke klinickým logopedům
- navázání spolupráce s Pedagogicko-psychologickou poradnou pro další diagnostikování, integraci dětí a metodické vedení
- vypracování plánu logopedické prevence pro všechny třídy na listopad

Listopad

- ukázkové odpoledne logopedické a speciální péče pro rodiče dětí ve speciální třídách
- vypracování plánu logopedické prevence pro všechny třídy na prosinec

Prosinec

- vypracování plánu logopedické prevence pro všechny třídy na leden
- průběžné konzultace o nápravě a stavu výslovnosti s rodiči

leden

- doplnění záznamů o dětech – aktuální stav, změny
- průběžné hodnocení dětí ve speciálních třídách, doplnění individ. plánů
- ukázka preventivní logopedické péče, příp. příprava na školu pro rodiče a zájemce
- vypracování plánu logopedické prevence pro všechny třídy na únor

Únor

- doporučení dětí (po poradě s rodiči) k vyšetření v pedagogicko-psych. poradně vzhledem ke školní zralosti či jiným potížím
- vypracování plánu logopedické prevence pro všechny třídy na březen

Březen

- ukázka pro rodiče – rehabilitační cvičení, cvičení motoriky (podle zájmu)
- průběžné hodnocení dětí
- vypracování plánu logopedické prevence pro všechny třídy na listopad

Duben

- vypracování plánu logopedické prevence pro všechny třídy na květen

Květen

- závěrečné hodnocení dětí, individuální zhodnocení s rodiči, doporučení dalšího zařazení, postupu, péče apod.
- vypracování plánu logopedické prevence pro všechny třídy na červen

Červen

- vypracování statistiky dětí ze speciálních tříd
- zhodnocení úrovně péče ve spec. třídě, plnění úkolů
- zhodnocení péče v logopedických kroužcích, odpolední poradně
- výběr dětí do spec. třídy na příští školní rok
- vypracování ročního plánu spec. péče na příští rok

Vzdělávání dětí nadaných

Mateřská škola je povinna vytvářet ve svém školním vzdělávacím programu a při jeho realizaci podmínky k co největšímu využití potenciálu každého dítěte s ohledem na jeho individuální možnosti. To platí v plné míře i pro vzdělávání dětí nadaných.

V předškolním věku dítě prochází obdobím nerovnoměrného a skokového vývoje, mnohdy je těžké odlišit při identifikaci nadání dítěte od akcelerovaného vývoje v určité oblasti. Dítě, které vykazuje známky nadání, musí být dále podporováno.

Vzdělávání dětí probíhá takovým způsobem, aby byl stimulován rozvoj jejich potenciálu včetně různých druhů nadání a aby se tato nadání mohla ve škole projevit a pokud možno i uplatnit a dále rozvíjet.

Mateřská škola je povinna zajistit realizaci všech stanovených podpůrných opatření pro podporu nadání podle individuálních vzdělávacích potřeb dětí v rozsahu prvního až čtvrtého stupně podpory.

Vzdělávání dětí od dvou do tří let

Předškolní vzdělávání lze organizovat pro děti od dvou let věku. Rámcové cíle a záměry vzdělávání, obsažené v RVP PV, jsou vhodné i pro vzdělávání dětí od dvou do tří let. Je však nezbytné uvědomovat si specifika, související s dosahovanou úrovní ve všech oblastech vývoje dítěte. Dvouleté dítě projevuje velkou touhu po poznání, experimentuje, objevuje. Poznává všemi smysly. Vymezuje se vůči ostatním, osamostatňuje se, bývá silně egocentrické. Neorientuje se v prostoru a čase, žije přítomností a situacemi, které ji naplňují. V pohybových aktivitách je méně obratné. Proti starším dětem má výrazně méně zkušeností. Rozdíly v jednotlivých oblastech vývoje dětí tohoto věku jsou velmi výrazné.

Pro dvouleté dítě je zařazení do mateřské školy nejčastěji první sociální zkušeností mimo širší rodinu. Obvykle se projevuje silnější potřebou vazby na dospělou osobu. Poznává nové vzorce chování dospělých i vrstevníků, vymezuje si vlastní prostor, přijímá vymezené hranice a nové role. Učitel zastává velmi významnou pozici, stává se zástupcem rodiče, jistotou a oporou dítěte v běžném dění i v budování vztahů s vrstevníky.

Dvouleté děti se nejvíce učí nápodobou, situačním učením, vlastním prožitkem a především hrou. Často vyžadují opakování činností, potřebují pravidelné rituály, zpravidla udrží pozornost jen velmi krátkou dobu. Podmínkou úspěšné pedagogické práce je citlivé přizpůsobování organizace se střídáním nabídky činností, trénováním návyků a praktických dovedností, ponecháním co největšího prostoru pro volné hry a pohybové aktivity.

Podmínky vzdělávání dětí od dvou do tří let

Předškolní období je zásadní pro utváření celoživotních návyků, respektování pravidel a norem. Ve věku dvou let je dítě zpravidla připraveno tyto aspekty rozeznávat a přijímat. Pokud se v mateřské škole vzdělávají děti mladší tří let, je nutné zajistit ještě další podmínky, které reagují na vývojová specifika, individuální potřeby, zájmy a možnosti těchto dětí. Dítě ve věku od dvou do tří let má některé potřeby jiné nebo intenzivnější než děti starší. Potřebuje stálý pravidelný denní režim, dostatek emoční podpory, zajištění pocitu bezpečí, přiměřené podnětné prostředí a činnosti, více individuální péče, srozumitelná pravidla.

Podmínky pro vzdělávání dětí od dvou do tří let jsou vyhovující, jestliže:

- Mateřská škola je vybavena dostatečným množstvím podnětných a bezpečných hraček a pomůcek vhodných pro dvouleté děti.
- Ve třídě s věkově homogenním uspořádáním pro dvouleté děti je použito více zavřených, dostatečně zabezpečených skříněk k ukládání hraček a pomůcek než ve třídě s věkově heterogenním uspořádáním. Tím je zajištěna bezpečnost dětí a předkládání přiměřeného množství podnětů pro tyto děti.
- Ve věkově heterogenní třídě jsou pro zajištění bezpečnosti jiným způsobem zneprístupněny bezpečnost ohrožující předměty. Ve třídě jsou nastavena dětem srozumitelná pravidla pro používání a ukládání hraček a pomůcek.
- Prostředí je upraveno tak, aby poskytovalo dostatečný prostor pro volný pohyb a hru dětí, umožňovalo variabilitu v uspořádání prostoru a zabezpečovalo možnost naplnění potřeby průběžného odpočinku.
- Mateřská škola je vybavena dostatečným zázemím pro zajištění hygieny dítěte.
- Šatna je vybavena dostatečně velkým úložným prostorem na náhradní oblečení a hygienické potřeby.
- Je zajištěn vyhovující režim dne, který respektuje potřeby dětí (zejména pravidelnost, dostatek času na realizaci činností, úprava času stravování, dostatečný odpočinek).
- Mateřská škola vytváří podmínky pro adaptaci dítěte v souladu s jeho individuálními potřebami.
- Dítěti je umožněno používání specifických pomůcek pro zajištění pocitu bezpečí a jistoty.
- Vzdělávací činnosti jsou realizovány v menších skupinách či individuálně, podle potřeb a volby dětí.
- Učitel uplatňuje k dítěti laskavě důsledný přístup, dítě pozitivně přijímá.
- V mateřské škole jsou aktivně podněcovány pozitivní vztahy, které vedou k oboustranné důvěře a spolupráci s rodinou.

Jazyková příprava dětí s nedostatečnou znalostí českého jazyka

- Děti-cizinci a děti, které pocházejí z jiného jazykového a kulturního prostředí, potřebují podporu učitele mateřské školy při osvojování českého jazyka. Pokud rodiče sami neovládají český jazyk na úrovni rodilého mluvčího, nemohou své děti v poznávání českého jazyka přímo podpořit a děti se ocitají ve znevýhodněné pozici. Je třeba věnovat zvýšenou pozornost tomu, aby dětem s nedostatečnou znalostí českého jazyka začala být poskytována jazyková podpora již od samotného nástupu do mateřské školy. Při práci s celou třídou je třeba mít na vědomí, že se v ní nacházejí i děti, které se český jazyk učí jako druhý jazyk, uzpůsobit tomu didaktické postupy a děti cíleně podporovat v osvojování českého jazyka. Mateřské školy poskytují dětem s nedostatečnou znalostí českého jazyka jazykovou přípravu pro zajištění plynulého přechodu do základního vzdělávání. Zvláštní právní úprava platí pro mateřské školy, kde jsou alespoň 4 cizinci v povinném předškolním vzdělávání v rámci jednoho místa poskytovaného vzdělávání.
- V takovém případě zřídí ředitelka mateřské školy skupinu nebo skupiny pro bezplatnou jazykovou přípravu pro zajištění plynulého přechodu do základního vzdělávání v souladu s vyhláškou č. 14/2005 Sb., o předškolním vzdělávání, ve znění pozdějších předpisů.
- Vzdělávání ve skupině pro jazykovou přípravu je rozděleno do dvou nebo více bloků v průběhu týdne. Ředitelka mateřské školy může na základě posouzení potřebnosti jazykové podpory dítěte zařadit do skupiny pro jazykovou přípravu rovněž jiné děti, než jsou cizinci v povinném předškolním vzdělávání, pokud to není na újmu kvality jazykové přípravy. Při přechodu na základní školu by děti s nedostatečnou znalostí českého jazyka měly mít takové jazykové a sociokulturní kompetence v českém jazyce, které jim umožní se zapojit do výuky a dosáhnout školního úspěchu.
- Podpůrným materiálem při vzdělávání dětí s nedostatečnou znalostí českého jazyka je Kurikulum češtiny jako druhého jazyka pro povinné předškolní vzdělávání, který lze využívat při individualizované práci s dětmi s nedostatečnou znalostí českého jazyka již od nástupu do mateřské školy.“

Autoevaluace mateřské školy a hodnocení výsledků vzdělávání

Každá učitelka mateřské školy Motýlek svou pedagogickou činnost, dosažené výsledky, ale i podmínky své práce pravidelně sleduje a hodnotí.

Nabitě vědomostí využívá k sebevzdělávání, ke zkvalitnění třídního vzdělávacího programu a k tvorbě individuálních vzdělávacích plánů.

Pedagogická činnost:

- Sebevzdělávání – kurzy, semináře, studium odborné literatury a časopisů – DVPP - kontroluje zástupce ředitele Mgr. Jana Řípová
- Vedení komunikačního kruhu – denně, návaznost témat dle bloků.
- Práce s dětmi v tvořivých centrech.
- Tvorba TVP, podílení se na tvorbě ŠVP.
- Tvorba PLPP a IVP – učitelky ve spec. třídách
- Hodnocení a plán činnosti – vzájemné hospitace, hospitace ředitelky
- Spolupráce s kolegy, ostatním personálem mateřské školy a rodinou.
- Podpora řečového projevu a prevence lehkých logopedických vad:
- Spolupráce s SPC a PPP.
- Spolupráce s logopedickým preventistou v MŠ – Mgr. Štěpánka Háková
- Jazykové chvíle – trénink ve třídě.

Vzdělávání učitelek MŠ:

- DVPP, projekty.
- Studium a rozšiřování vzdělávání na škole/samostudium.
- **Hospitace:**
 - Výchovně vzdělávací činnosti.
 - Uplatnění TVP v běžné praxi.
 - Spolupráce učitelek ve třídě.
 - Sebevzdělávání – přínos do výchovně vzdělávací praxe.
 - Přípravy na výchovně vzdělávací činnost.
 - Estetické prostředí třídy, přilehlých prostor.
- **Forma hospitací:**
 - Pozorováním výchovně vzdělávací činnosti.
 - Suplování ve třídě.
 - Rozhovorem o příslušné činnosti.

Pravidla hodnocení dětí:

Během celého času, kdy se dítě vzdělává v mateřské škole je systematicky hodnoceno a to minimálně dvakrát za každý školní rok. Hodnocení slouží pedagogovi jako zpětná vazba pro další práci s dítětem. Jsou zaznamenávány jejich pokroky, ale i nedostatky, kde je třeba s dítětem více pracovat, kde ev. požádat o radu odborníky. Dokumenty jsou důvěrné, určené výhradně pro práci pedagoga a ev. konzultaci s rodiči, SPC, PPP.

Dětem, které mají odloženou školní docházku, vypracováváme individuální vzdělávací plán.

Pomocí tohoto, jsou vedeny pedagogy systematicky, jsou stanoveny vhodné pracovní metody a postupy.

IVP a PLPP vzniká po dohodě mezi pedagogy v mateřské škole, zákonným zástupcem, pracovníky SPC a PPP. IVP se zpracovává na základě závěrů z proběhlého vyšetření a ped. pozorování.